

**ポイント 3** ☆ 集積所はきれいに使いましょう (餌場をなくす...)

集積所からごみが溢れていると、餌を求めてカラスが集まります。ふた付きの容器、折り畳み式収集ボックス、カラスネットを活用しましょう!!

開けられないよー!!

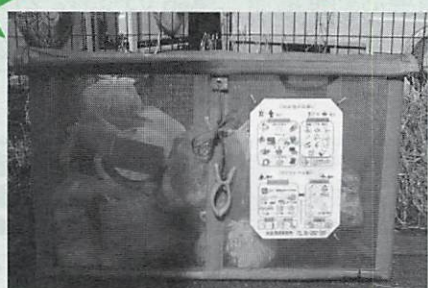


ふた付きの容器



カラスネット

大きさ  
(小) 2m×3m (4 畳程度)  
(大) 3m×4m (8 畳程度)



折り畳み式収集ボックス

大きさ  
(小) 120cm×66cm×60cm  
(大) 180cm×66cm×60cm

※「小」で  
畳約 4 畳分

カラスネットや折り畳み式収集ボックスを配布しています!

○カラスネット

杉並清掃事務所、方南支所、高円寺車庫、区役所ごみ減量対策課、各区民事務所にて配布しています。

○折り畳み式収集ボックス

管轄の清掃事務所にお問い合わせください。

※集積所利用者全員の合意があり、折り畳み式収集ボックスを置くことが交通の妨げにならない集積所に限り、配布しています。

集積所カラス対策(応用編)

折り畳み式収集ボックスとカラスネットを併用することも効果的です!

散らかったごみの後片付けをする人が困らないように、ごみは正しく出して、きれいな集積所にしましょう。

(ある集積所の写真)



溢れたごみにカラスネットを使おう!!

問 杉並清掃事務所、方南支所

忍び寄る黒い影...

カラスによる被害を減らしましょう

～カラス対策 3つのポイント～



毎年 4 月～7 月にかけてはカラスの繁殖期にあたります。この時期の親鳥は非常に警戒心が強く、威嚇や攻撃を受けたなどの相談が数多く寄せられています。このような被害をなくすため、身近なところからカラス被害の対策をしましょう。

ポイント 1 ☆ カラスに襲われそうになったら

巣の場所を確認し、そこを避けて迂回しましょう。

迂回できないときは?

帽子をかぶるか、傘をさして通りましょう。カラスは背後から頭をねらい、脚で蹴ってきます。



ポイント 2 ☆ カラスに巣を作らせない

～それでも巣を作られてしまったら～

★巣の撤去について

区では民有地にカラスの巣があり、人に危害を加える恐れがある場合に、卵やヒナの捕獲(その際に巣の撤去)を行っています。※民有地以外(都立公園や電柱・鉄塔など)については、各施設管理者へご相談ください。

問 環境課生活環境担当  
「有害鳥獣等相談 110 番」電話 03-5307-0665

- 1 巣の材料になる針金ハンガーは片付けましょう。
- 2 枝の剪定を適宜行い、巣がかけやすい枝を無くしましょう。



カラスはマヨラー?!  
カラスは、マヨネーズが大好物って知ってますか?!  
光るものと油が好きでカラスにとって、マヨネーズ容器はキラキラと輝くご馳走容器なのです。  
ごみに出す際、いかに見えないようにするかが、荒されないコツですよ!!

ごみパックン 第73号

平成29年5月20日  
杉並区の清掃情報紙  
編集・発行  
環境部ごみ減量対策課  
杉並清掃事務所  
杉並清掃事務所方南支所  
問い合わせ先: 下記欄外参照  
年6回(奇数月20日)発行



安全・活力あふ  
みどりの住宅都市  
杉並

ごみパックンは区役所、区民事務所、図書館等でも配布しています。  
また、区ホームページからも取り出すことができます。  
<http://www.city.suginami.tokyo.jp/>



## ご家庭に眠る 未利用食品ありませんか？

いただきものやつい買いすぎてしまったものなど、開封しないまま家庭に保管されている食品はありませんか？区は、食品廃棄物の削減のため、家庭で余っている食品を集めて、福祉団体や施設などに寄付する活動、「フードドライブ」をはじめました!!

もらったけど、食べきれないー

**1「集める」** **フードドライブ** **2「寄付する」**

(家庭にある未利用食品) → (福祉団体や施設など)

**食品廃棄物の削減に**

### お持ちいただきたい食品(例)

- インスタント食品・レトルト食品、缶詰
  - 乳児用食品(粉ミルク、離乳食) など
- ※賞味期限などの回収条件は、実施の都度周知いたします。

今回は、「ハロー西荻」(5月27日、28日)で実施します!!  
詳細は区広報紙(5月15日号)、ホームページをご覧ください。

蚕糸の森まつり(29.3.26)で提供いただいた食品



問 ごみ減量対策課事業計画係

問 環境課環境活動推進係

## 水素で動く「H2なみすけ号」の乗車体験会を実施します!



区は、環境にやさしい車の普及のために、国内ではまだ数が少ない燃料電池自動車(ホンダクラリティ)を導入しました。この燃料電池自動車の体験乗車会を、区内で唯一の指定教習所である日通自動車学校で行います。(注意:運転はできません。)



- 【開催日】 ①5/27(土) ②6/11(日) ③6/24(土) 【時間】 13:30~15:30 【料金】 無料
- 【場所】 日通自動車学校(杉並区宮前5-15-1) 【定員】 各回12名(申し込み順)
- 【申込方法】 電話で申込みください。(各開催日の直前の金曜日17:00まで)
- 【申込先】 環境課環境活動推進係 電話03-3312-2111

※今後も開催予定です。日程が決まり次第、広報紙・区公式ホームページでご案内いたします。

## 「小中学生環境サミット」の発表会を開催しました!

平成29年1月21日(土)に区役所第4会議室で『小中学生環境サミット』の発表会が行われました。



今回は10校が「善福寺川の調査」や、「生き物たちの居場所づくり」、「樹木や野鳥の調査」、「ペットボトルの回収について」など、それぞれの学校で行った環境学習について発表を行いました。

問 環境課環境活動推進係

## 夏休みの自由研究にオススメ マスター 分別達人への道 ~ごみへるへるプロジェクト~

29年度も、区内在住・在学の小学校4~6年生を対象に「分別達人への道」のチャレンジャーを募集します。

夏休みを利用して家庭のごみ減量に取り組んでみませんか。詳細は、今後、杉並区立小学校などを通じてチラシをお配りします。また、区広報紙やホームページでもお知らせいたします。

問 ごみ減量対策課事業計画係

2016年チャレンジブック▶



**No! 資源の持ち去りは許しません!**

区は禁止命令に違反し、持ち去り行為を繰り返す者に対して、氏名等の公表や警察署への告発などを行っています。

### 資源(古紙)を夜中に出すことはやめましょう!

資源(古紙)を夜中に出すことで、交通の妨げや放火の原因になるばかりか、持ち去り業者の活動を助長することにもなります。

持ち去り業者は深夜・早朝も活動しています。

回収日当日の午前8時までに集積所にお出しく下さい。

### ●平成28年度資源対策実績

項目	件数
禁止命令書の交付	21件
指名等公表	15件
警察署への告発	3件

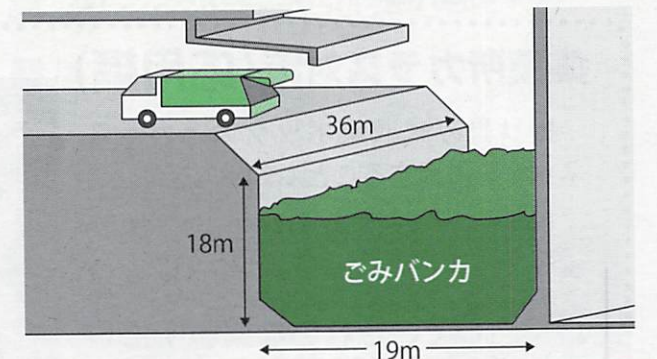
問 杉並清掃事務所資源対策係

## 生まれ変わる 杉並清掃工場 ~杉並清掃工場建替工事 施工状況~

高井戸の地域にとけ込み、信頼される「杉並清掃工場」の完成を目指して、現在、工事を進めています。  
(杉並清掃工場は、平成29年9月末に完成予定です。)

各家庭から出たごみは、清掃車によって集められ清掃工場のごみバンクに貯められます。ごみバンクは、ごみ焼却能力の4日分以上のごみを貯めておくことができます。(ごみの収集をしない週末や年末年始なども焼却炉の運転を継続するため)

また、ごみは成分や大きさもまちまちなので、貯めたごみをクレーンでかき混ぜて焼却炉に投入することで、安定した燃焼になるようにしています。



杉並清掃工場の建替工事の情報は、東京二十三区清掃一部事務組合のホームページ等でお知らせしていますのでご覧ください。

(東京二十三区清掃一部事務組合) <http://www.union.tokyo23-seisou.lg.jp/>

問 ごみ減量対策課管理係