

## ごみパックン 第74号

平成29年7月20日  
杉並区の清掃情報紙  
編集・発行  
環境部ごみ減量対策課  
杉並清掃事務所  
杉並清掃事務所方南支所

問い合わせ先: 下記欄外参照

年6回(奇数月20日)発行



安全・活力ある  
みどりの住宅都市  
杉並



ごみパックンは区役所、区民事務所、図書館等でも配布しています。  
また、区ホームページからも取り出すことができます。  
<http://www.city.suginami.tokyo.jp/>

## 平成29年度10月～3月版

# ごみ・資源の収集カレンダーを配布します

下半期は次のとおり変更します。必ず確認してください。

- ・10月から収集開始時間に変更になります。可燃ごみ・不燃ごみ、資源とも収集日当日の朝、8時までに出してください。
- ・不燃ごみ・資源(古紙・ペットボトル)の収集曜日を変更する地域があります。

表紙は黄色の  
2つ折りだよ

【下半期版カレンダー配布期間・配布地域一覧】 下表のとおり、地域別に順次配布します。ポスト内の他の広告に紛れていることもありますので、ご確認ください。

	8月22日(火)～ 8月28日(月)	8月29日(火)～ 9月4日(月)	9月5日(火)～ 9月11日(月)
ア行	阿佐谷北・阿佐谷南・ 和泉・梅里・大宮・荻窪	永福	天沼・井草・今川
カ行	上荻	上高井戸・久我山	上井草・高円寺北・ 高円寺南
サ行		下高井戸・松庵	清水・下井草・善福寺
タ行		高井戸西・高井戸東	
ナ行	成田西・成田東	西荻北・西荻南	
ハ行	方南・堀ノ内	浜田山	本天沼
マ行	松ノ木	南荻窪・宮前	桃井
ワ行			和田

### 上半期版は捨てないで!

下半期版はカレンダーのみです。  
分別方法等の資料編は上半期版を  
ご利用ください。



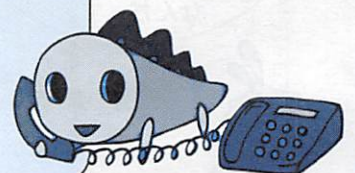
- ・1世帯につき1部を配布します(世帯数はポストや表札の数で判断します)。
- ・杉並区へ引越してくる方や区内で転居する方には、区役所・区民事務所で配布します。
- ・表札が1つでも2世帯以上でお住まいの方、住所と集積所の位置が違う方、配布期間が過ぎてもお手元に届かない方は、お手数ですが下記までお問い合わせください。

【配布に関する問合せ】 10月31日(火)まで

(株)フットワークス 中野営業所 ☎03-5389-0787 FAX 03-3369-3833  
午前9時から午後5時まで(土・日・祝日を除く)

【内容に関する問合せ】

杉並清掃事務所、杉並清掃事務所方南支所、ごみ減量対策課



次号(第75号)は9月1日発行となります

# 平成 29 年 10 月 1 日から廃棄物処理手数料が変わります!

## ◆ 事業系有料ごみ処理券 料金改定のお知らせ

### 〈新しい事業系有料ごみ処理券 (新券) について〉

- 新券は、10月1日(日)から区内の有料ごみ処理券取扱所で販売します。

ご協力よろしく  
お願いします。

### 〈現在使用している事業系有料ごみ処理券 (現行券) について〉

- 現行券は、平成29年10月31日(火)まで使用できます。11月1日(水)以降、下記問い合わせ先にて、現行料金と新料金の差額を支払った上で、新しい券と交換します。

※旧券(現行券より前に発行した券)をお持ちの方は、お手数ですが、早急に下記問い合わせ先までご連絡ください。



## ❖ 粗大ごみ処理手数料改定のお知らせ

家庭から出る粗大(おおむね一辺が30cm以上)ごみを出すときにかかる処理手数料を平成29年10月1日(日)から改定します。

ただし、9月30日(土)までに申込手続きが完了した方で、収集日が10月31日(火)までの場合は、現行手数料で取り扱います。


詳細は、改めて、区広報紙、ホームページ、ごみパックン75号などでお伝えします。

問 ごみ減量対策課管理係  
杉並清掃事務所、方南支所

## ペットボトルの適正な排出にご協力を!



No!

キャップやラベルは外して  へ回収されたペットボトルのうち約1割が、キャップやラベルが付いたままなんだって。

ペットボトル以外の物を一緒に捨てないでください。



↑ペットボトルと一緒に排出されたびん・缶類

ペットボトルには、異物(吸殻・注射針等)を入れないでください。



↑使用済注射針が詰め込まれたペットボトル



皆さまのご協力をお願いします。

問 杉並清掃事務所資源対策係

夏は特に気になる生ごみのにおい…

その原因は、水分です!!

～ごみを減らして、においもさようなら～

生ごみのにおい対策に

新連載

(計5回予定)

清掃一筋20年

おじさんのつぶやき

臭いモノにはフタ…は間違い!?

ご家庭で生ごみが臭いからと言って、ふた付き容器を使っていませんか?

実はこれ…逆ににおいを増やしているのです。

においの原因は、【水分】【低酸素状態】【高温】による菌の繁殖!

臭いからと言ってフタをすると最も菌が繁殖しやすい環境となるのです。

もちろん、密閉したまま二度と開けなければにおいはでませんが、そもいけませんよね…。

コバエだけ気を付ければフタなしでも大丈夫!

水分と高温を避け、風通しをよくして快適に!

裏技1

生ごみを濡らさない!

●シンクの三角コーナーをやめてみよう

かわりに、果物などのパックにビニール袋をセットしてみて。

シンクの上においたら、野菜くずは直接そこへ入れてみよう。



★生ごみが濡れなければ、においも重さも少なくなり、三角コーナーを洗う手間も省けるよ!

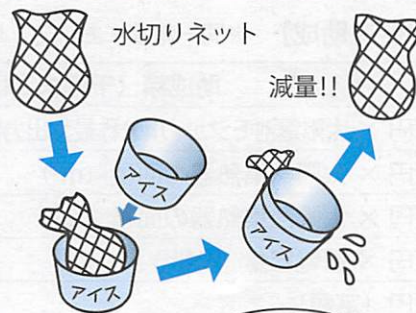
裏技2

濡れた生ごみは、ギュッとひとしぼり!

●シンクのごみを触るのがイヤな人へ水切りの裏技です!

①アイスのカップを2つ用意します。

②1つのカップに水切りネットを入れ、上からもう1個のカップで挟んで、ギュッと押し傾けて水を切ります。



アイスのカップも可燃ごみだから、生ごみをはさんだまま捨てられるのがメリットじゃ。

アイスでナイス!

サッと水が切れて、手の汚れもなし!!

他のカップでも、

カップならなんでもOK

生ごみの水分が減れば、ごみの減量にもつながります

例えば、

生ごみをギュッとひとしぼりで  
10%減量に



初

+

縮後



問 生ごみ減量対策課事業計画係

☆この「清掃情報紙ごみパッケン」を読み終わって処分する時は、古紙(雑がみ)として資源回収にお出しく下さい。

ごみパッケン第74号 平成29年7月20日発行(年6回発行)奇数月20日発行 杉並区環境部ごみ減量対策課 〒166-8570 杉並区阿佐谷南1-15-1 電話03-3312-2111(代表) FAX03-3312-2306

## ■電気自動車用充電設備導入助成■

杉並区では、電気自動車、プラグインハイブリッド自動車に充電が可能な普通充電設備及び急速充電設備の設置経費を助成しています。

機 器	助成額(千円未満は切り捨て)	機 器 解 説
急速充電設備	機器本体の購入価格(消費税を除く)の4分の1 限度額 50 万円	道の駅やコンビニ、高速道路のサービスエリア等、短時間で充電する必要がある場所への設置を想定した充電器です。 充電時間：約 15 分から 30 分
普通充電設備	機器本体の購入価格(消費税を除く)の4分の1 限度額 10 万円	長時間の滞在が想定される場所や、自宅での充電に用いられる充電器です。 家庭用の電源(200V)から充電します。 充電時間：約 4 時間から 7 時間

## ●低炭素化推進機器等導入助成【エコ住宅促進助成】●

杉並区では、二酸化炭素排出が無い、あるいは少ない、太陽エネルギー利用機器、蓄電システム機器、省エネルギー機器、省エネルギー住宅に対して導入経費を助成しています。

- 低炭素化推進機器等導入助成【エコ住宅促進助成】 ※同一年度において、助成限度額 30 万円

種 類	助成額(千円未満は切り捨て)	
太陽光発電システム	4 万円 × 太陽電池モジュール公称最大出力数 (kw)	限度額 12 万円
強制循環式ソーラーシステム	2 万円 × 太陽熱集熱器の面積 (m <sup>2</sup> )	限度額 6 万円
自然循環式太陽熱温水器	1 万円 × 太陽熱集熱器の面積 (m <sup>2</sup> )	限度額 2 万円
定置用リチウムイオン蓄電池	1 万円 × 蓄電容量 (kWh)	限度額 8 万円
自然冷媒ヒートポンプ給湯器(エコキュート)	5 万円 (定額)	
家庭用燃料電池 (エネファーム)	5 万円 (定額)	
高日射反射率塗装	1000 円 × 塗布面積 (m <sup>2</sup> )	限度額 15 万円
窓断熱改修	大きさ等により異なります※区ホームページをご覧ください	限度額 15 万円



導入前の事前申請が要件です。(予算額に達した時点で終了となります)  
詳細はお問い合わせください。

問 環境課 環境活動推進係

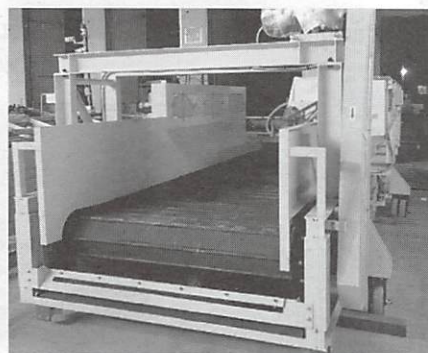
## 生まれ変わる 杉並清掃工場 ～杉並清掃工場建替工事 施工状況～

高井戸の地域にとけ込み、信頼される「杉並清掃工場」の完成を目指して、現在、工事を進めています。  
(杉並清掃工場は、平成 29 年 9 月末に完成予定です。)

清掃工場では、工場で処理できない不適正ごみが搬入されることがあります。また最近では、水銀使用製品が適正に廃棄されず、可燃ごみとして清掃工場に搬入された結果、工場の運転を停止しなければならないトラブルが起きています。

そのため、不適正ごみが可燃ごみに混入していないか、確認するための不適物検査装置を設置し、定期的に確認作業を行っています。

不適物検査装置▶



杉並清掃工場の建替工事の情報は、東京二十三区清掃一部事務組合のホームページ等でお知らせしていますので  
ご覧ください。(東京二十三区清掃一部事務組合) <http://www.union.tokyo23-seisou.lg.jp/> 問 ごみ減量対策課管理係